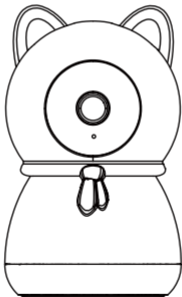


**ZOSI**

# Quick Start Guide Smart Baby Camera

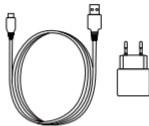


For more information, please visit [https:// www.zositech.com](https://www.zositech.com)  
Support Email: [service@zositech.com](mailto:service@zositech.com)

# Lieferumfang



Kamera



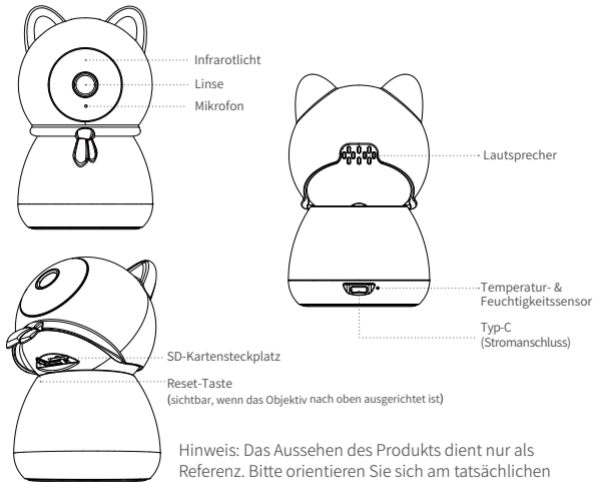
Netzteil



Kurzanleitung

Hinweis: Kameras und Zubehör variieren je nach Produktmodell, bitte beziehen Sie sich auf das tatsächliche Produkt.

# Kameraübersicht



Hinweis: Das Aussehen des Produkts dient nur als Referenz. Bitte orientieren Sie sich am tatsächlichen Produkt.

# Produktfunktionen

## Personenverfolgung

Automatische Anpassung des Blickwinkels nach Erkennung einer Person.  
Rundum-Betreuung aus verschiedenen Blickwinkeln.  
Auch für aktive Babys geeignet.

## Intelligente Temperatur- und Feuchtigkeitsmessung

Intelligente Echtzeitmessung von Temperatur und Feuchtigkeit in der Umgebung, um jederzeit Informationen über die Umgebung des Babys zu erhalten.

## Hochauflösende Sichere Nachtsicht

910nm Infrarot-Nachtsicht ohne sichtbares rotes Licht, hochauflösende Nachtsicht ohne Beeinträchtigung des Schlafes und des Sehvermögens des Babys.

## Sofortige Benachrichtigung bei Babys Weinen

Erkennung des Babyschreis und Echtzeit-Benachrichtigung.  
Intelligente Beruhigung durch das Abspielen beruhigender Musik.

## KI-Virtueller Zaun

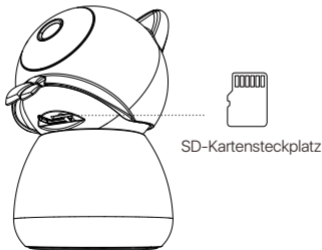
Mit nur einem Klick in der App den Aktionsbereich des Babys festlegen und sofortige Benachrichtigung bei Überschreitung des Bereichs erhalten.

## KI-Schlaferkennung

Intelligente Erkennung von gefährlichen Schlafverhaltensweisen wie das Bedecken des Kopfes oder das Schlafen in Bauchlage des Babys und rechtzeitige Benachrichtigung der Eltern.

# Installation einer Micro-SD-Karte

Stellen Sie sicher, dass die Kamera ausgeschaltet ist. Schieben Sie den Kamerakopf nach oben, um den SD-Kartensteckplatz zu sehen. Legen Sie die Micro-SD-Karte mit den Kontakten nach unten in den Steckplatz ein. Hinweis: Beim Einsetzen oder Entfernen der Micro-SD-Karte muss die Stromversorgung der Kamera ausgeschaltet sein, um Schäden an der Karte zu vermeiden. Verwenden Sie eine Micro-SD-Karte eines seriösen Herstellers und stellen Sie sicher, dass das Format der installierten Karte FAT32 ist. Empfohlen wird eine Micro-SD-Karte mit einer Lesegeschwindigkeit von mindestens U1/Class10.

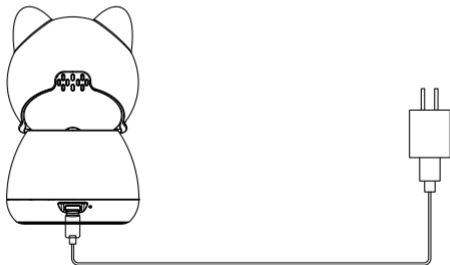


## Einschalten des Geräts

Schließen Sie das Netzkabel an den Typ-C-Anschluss (Stromanschluss) auf der Rückseite der Kamera an. Die Kamera schaltet sich automatisch ein.

Hinweis: Während des Einschaltvorgangs dreht sich die Kamera automatisch.

Stellen Sie die Kamera nicht gewaltsam manuell ein. Der Selbsttest dauert etwa eine halbe Minute.



## Installation der App

Scannen Sie den QR-Code unten, um die kostenlose Zosi Smart App auf Ihr Handy herunterzuladen (kann sowohl für Android- als auch für iOS-Systeme gescannt und heruntergeladen werden, kann auch im Apple App Store oder im Google Play Store gesucht und heruntergeladen werden).



Zosi Smart



Android/iOS



App-Bedienungsvideo

## Hinzufügen des Geräts

1. Öffnen Sie die Zosi App und folgen Sie den Anweisungen der App, um sich zu registrieren und anzumelden.
2. Klicken Sie auf "+", um ein Gerät hinzuzufügen, und folgen Sie den Anweisungen der App, um die Netzwerkkonfiguration und das Hinzufügen des Geräts abzuschließen.

01

Sprache

ZosiSmart




ZosiSmart


Registrieren  Registrieren

Anmelden  Anmelden


Neue Benutzer sollten sich zunächst registrieren und dann anmelden.




02



Gerät hinzufügen



QR-Code auf dem Gerät scannen



QR-Code auf dem Gerät scannen

## AVSS

Laden Sie die Zosi AVSS Client herunter und installieren Sie den Client gemäß dieser Anleitung.

Offizieller Download-Link: <https://www.zositech.com/app/>

Verwenden Sie das Konto der Zosi-Smart-App, um mehrere Konten zu vermeiden. Wenn Sie beim lokalen Login keine Kontonamen und Passworthinweise erhalten, scannen Sie den QR-Code unten, um ein AVSS-Bedienungsvideo anzusehen.





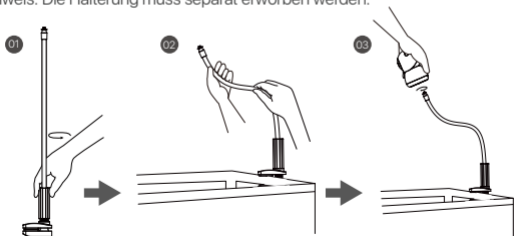
# Installationsanleitung

1. Stellen Sie vor der Installation sicher, dass das Gerät zur App hinzugefügt wurde.
2. Die Kamera kann flach aufgestellt oder mit einer Halterung installiert werden. Es wird empfohlen, sie an einem Ort mit weiter Sichtfläche zu platzieren.

## Anleitung zur Halterungsinstallation

1. Drehen Sie den Halterungsknopf entgegen dem Uhrzeigersinn wie in Abbildung 1 gezeigt, um ihn zu lösen.
2. Befestigen Sie die Halterung am Fußende des Babybetts und ziehen Sie sie im Uhrzeigersinn fest, um die Halterung zu fixieren.
3. Richten Sie das Gewinde auf der Unterseite der Kamera auf das Gewinde der Halterung aus und drehen Sie es im Uhrzeigersinn, um die Kamera zu befestigen.

Hinweis: Die Halterung muss separat erworben werden.



# Hinweise zur Installation und Verwendung

1. Verwenden Sie nur das mitgelieferte Netzteil, um das Gerät mit Strom zu versorgen. (Die Verwendung eines anderen Netzadapters oder die Missachtung der Anweisungen kann das Gerät beschädigen.)
2. Das Produkt darf nicht im Freien installiert werden. (Dies schließt Gänge, Überhänge und überdachte Innenhöfe ein.)
3. Die Installation im Innenbereich sollte fern von feuchten oder heißen Umgebungen erfolgen.
4. Vermeiden Sie direkte Sonneneinstrahlung während der Verwendung.
5. Die Installation und Verwendung dieses Produkts sollte den nationalen und regionalen elektrischen Sicherheitsbestimmungen entsprechen.
6. Um die Benutzererfahrung zu verbessern, werden die App regelmäßig aktualisiert und aktualisiert. Die Vorgehensweise kann jedoch geringfügig abweichen. Befolgen Sie bitte die Anweisungen in der App.

# FAQ

Q: Warum ist das Gerät nicht online?

Überprüfen Sie, ob das Gerät mit dem Netzwerk verbunden ist, ob der Router ordnungsgemäß mit dem Internet verbunden ist und ob der Router die automatische IP-Adresszuweisung aktiviert hat.

Q: Warum kann ich keine Videodateien finden?

Überprüfen Sie, ob die SD-Karte beschädigt ist, ob das Datum der gesuchten Datei gültig ist und ob die Systemeinstellungen des Geräts korrekt sind.

Q : Warum funktioniert die Gegensprechfunktion nicht?

Überprüfen Sie, ob bei der Installation der App auf dem Handy alle Berechtigungen genehmigt wurden.

Q : Warum erhält die Handy-App keine Alarmbenachrichtigungen?

Überprüfen Sie, ob der App-Benachrichtigungsschalter aktiviert ist und ob Ihr Handy die Benachrichtigungshinweise dieser App zulässt.

Q: Unterstützt die Kamera Bewegungserkennung und Bildaufnahme?

Sie nimmt automatisch Bilder auf, wenn eine Person oder ein Auto erkannt wird oder wenn sich das erkannte Bild ändert. Benutzer können Bilder auch manuell mit unserer ZOSI Smart APP aufnehmen.

# Anweisungen für die Akkreditierung

## FCC-Konformitätserklärung

Dieses Gerät erfüllt die Anforderungen von Teil 15 der FCC-Vorschriften.

Der Betrieb unterliegt den beiden folgenden Bedingungen.

- (1) Dieses Gerät wird keine schädlichen Störungen verursachen.
- (2) Dieses Gerät unterliegt externen Störungen, einschließlich Störungen, die zu einem unerwünschten Betrieb führen können.

## Vereinfachte EU-Konformitätserklärung

ZOSI erklärt, dass das Gerät mit den grundlegenden Anforderungen und anderen relevanten Bestimmungen der Richtlinie 2014/53/EU übereinstimmt.



### **— Richtige Entsorgung dieses Produkts**

Diese Kennzeichnung weist darauf hin, dass dieses Produkt in der gesamten EU nicht mit anderen Haushaltsabfällen entsorgt werden darf. Um mögliche Schäden für die Umwelt oder die menschliche Gesundheit durch Abfallentsorgung zu vermeiden und die nachhaltige Wiederverwendung von Materialressourcen zu fördern, recyceln Sie es bitte verantwortungsvoll. Um Ihr Altgerät zurückzugeben, besuchen Sie bitte das Rückgabe- und Sammelsystem oder wenden Sie sich an den Händler, bei dem Sie das Produkt gekauft haben. Dieser kann das Produkt für ein umweltgerechtes Recycling entgegennehmen.

# Informationen zu Elektro- und Elektronikgeräten

Der nachstehende Hinweis richtet sich an private Endnutzer, die Elektro- und/oder Elektronikgeräte nutzen.

## 1. Getrennte Erfassung von Altgeräten

Elektro- und Elektronikgeräte, die zu Abfall geworden sind, werden als Altgeräte bezeichnet. Besitzer von Altgeräten haben diese einer vom unsortierten Siedlungsabfall getrennten Erfassung zuzuführen. Altgeräte gehören insbesondere nicht in den Hausmüll, sondern in spezielle Sammel- und Rückgabesysteme.

## 2. Batterien und Akkus

Besitzer von Altgeräten haben Altbatterien und Altakkumulatoren, die nicht vom Altgerät umschlossen sind, im Regelfall vor der Abgabe an einer Erfassungsstelle von diesem zu trennen. Dies gilt nicht, soweit die Altgeräte bei öffentlich-rechtlichen Entsorgungsträgern abgegeben und dort zum Zwecke der Vorbereitung zur Wiederverwendung von anderen Altgeräten repariert werden.

### **3. Möglichkeiten der Rückgabe von Altgeräten**

Wenn Sie Altgeräten besitzen, können Sie an den durch öffentlich-rechtliche Entsorgungsträger eingerichteten und zur Verfügung stehenden Möglichkeiten der Rückgabe oder Sammlung von Altgeräten zum Zwecke der ordnungsgemäßen Entsorgung der Altgeräte abgeben.

Gegebenenfalls ist dort auch eine Abgabe von Elektro- und Elektronikgeräten zum Zwecke der Wiederverwendung der Geräte möglich. Nähere Informationen hierzu erhalten Sie von der jeweiligen Sammel- bzw. Rücknahmestelle.

Nachstehend finden Sie die Möglichkeit, ein Onlineverzeichnis der Sammel und Rücknahmestellen einzusehen: <https://www.ear-system.de/ear-verzeichnis/e-ba#no-back>

### **4. Datenschutz-Hinweis**

Altgeräte enthalten häufig sensible personenbezogene Daten. Dies gilt insbesondere für Geräte der Informations- und Telekommunikationstechnik wie Computer und Smartphones. Bitte beachten Sie in Ihrem eigenen Interesse, dass für die Löschung der Daten auf den zu entsorgenden Altgeräten jeder Endnutzer selbst verantwortlich ist.

### **5. Bedeutung des Symbols „durchgestrichene Mülltonne“**

Das auf den Elektro- und Elektronikgeräten regelmäßig abgebildeten Symbol einer durchgestrichenen Mülltonne weist darauf hin, dass das jeweilige Gerät am Ende seiner Lebensdauer getrennt vom unsortierten Siedlungsabfall zu erfassen ist.

# ZOSI



[www.zositech.com](http://www.zositech.com)

Support Email: [service@zositech.com](mailto:service@zositech.com)

Facebook: <https://www.facebook.com/ZosiTechnology/>

Whatsapp: +1-866-841-6932

UK Whatsapp: +86 18675610962

Responsible Party: Ansjer Electronics Co., Ltd

Company name : Loocam Technology LLC

Address: 2205 Hutton Dr, Unit 100, Carrollton TX 75006

Tel: 657-223-3477

E-mail: [lavenderl@loocam.com](mailto:lavenderl@loocam.com)

Copyright © 2024 ZOSI Technology Co., Ltd.

No part of this publication may be reproduced in any way without the written permission of ZOSI. The information in this publication is believed to be accurate in all respects. ZOSI assumes no responsibility for any consequences resulting from their use. As our products require continuous improvement, ZOSI reserves the right to modify product designs, specifications and prices without notice and without any obligation. All rights reserved, and ZOSI reserves the final interpretation right of this manual.



**RoHS**