

1 Liste d'emballage



NVR



Adaptateur Secteur
du NVR



Souris USB



Câble Ethernet de 3 pieds (1 m)



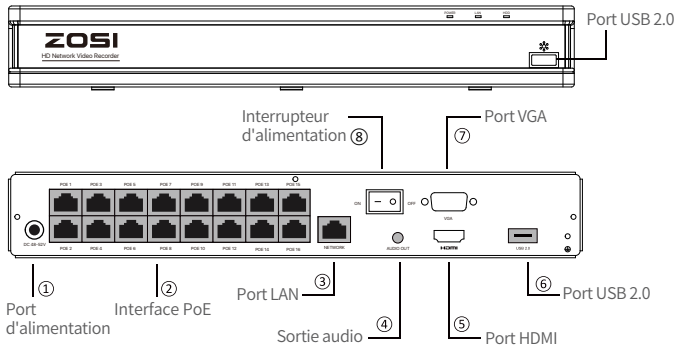
Câble HDMI



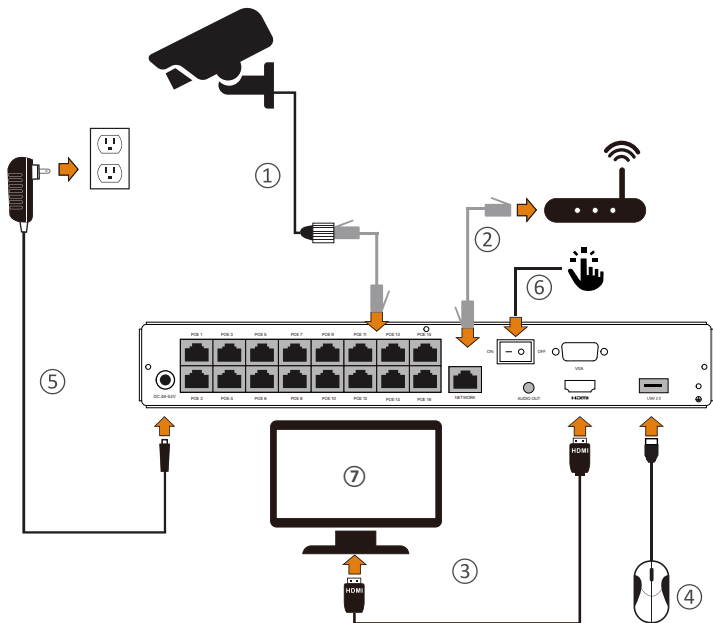
Notice

Veillez noter : Les produits et les accessoires varient selon les modèles de produits, veuillez prendre le produit réel comme standard.

2 Présentation du NVR



Veillez noter : L'apparence et les composants réels varient selon les produits, veuillez vous référer au produit réel.



- ① Connectez les caméras au PoE NVR via un câble Ethernet.
- ② Connectez le PoE NVR au routeur via le câble Ethernet de 3 pieds (1 m).
- ③ Connectez le PoE NVR au moniteur via le câble VGA ou HDMI.
- ④ Connectez la souris USB au port USB 2.0.
- ⑤ Connectez le PoE NVR à la prise de courant.
- ⑥ Allumez l'interrupteur d'alimentation et profitez de la vue en direct.
- ⑦ Le moniteur affichera la vue en direct de la caméra.

Veillez noter : Pour s'assurer que l'appareil fonctionne correctement, il est recommandé d'allumer d'abord le PoE NVR pour le tester avant l'installation finale.

3 Accédez au système via Smartphone ou PC

3.1. Smartphone

Recherchez "Zosi Smart" dans l'APP Store ou scannez le code QR ci-dessous, téléchargez et installez l'application et puis suivez les instructions pour créer un compte.



Zosi Smart



App (IOS/Android)



Démonstration vidéo de l'application Zosi Smart

3.2. PC

Lien pour le téléchargement : <https://www.zositech.com/pages/app>

4 Configurez le système NVR

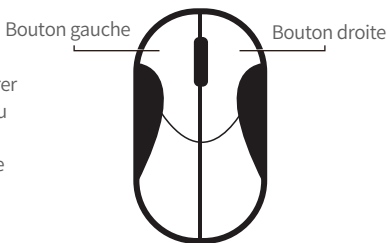
4.1. Opération de la souris:

Bouton gauche:

- Sur l'interface de prévisualisation ou de lecture:
Double-cliquez sur un seul canal pour entrer en plein écran et double-cliquez à nouveau pour quitter le plein écran.
- Menu de navigation: Faites un clic gauche pour sélectionner une option de menu.

Bouton droite:

- Faites un clic droit pour faire apparaître le menu principal lorsque la souris est sur l'interface de prévisualisation.
- Menu de navigation: Faites un clic droit pour quitter le menu ou revenir à l'option de menu précédente.



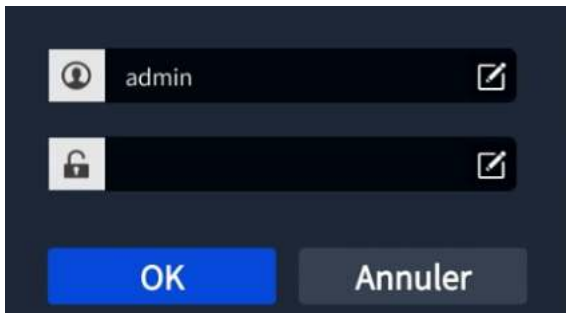
4.2. Présentation du menu:

Faites un clic droit n'importe où sur l'écran pour ouvrir le menu.

- | | | |
|--|---|--|
|  Unique | > | • Unique - Sélectionnez un seul canal pour une visualisation en direct |
|  Multi | > | • Multi - Sélectionnez plusieurs canaux pour une visualisation en direct |
|  Start Scan | | • Commencer le balayage - Démarrez/Arrêtez la croisière |
|  Couleur | | • Couleur - Ajustez les paramètres de couleur et d'image |
|  E-Zoom | | • E-Zoom - E-Zoom l'interface de prévisualisation |
|  Audio | | • Audio - Réglez le volume de la caméra |
|  PTZ | | • PTZ : Contrôlez la caméra |
|  Capturer | | • Capturer - Capturez et enregistrez les images de la vue en direct |
|  Stop Record | | • Arrêter l'enregistrement - Démarrez/arrêtez l'enregistrement |
|  Lecture | > | • Lecture - Recherche de la vidéo et lecture rapide |
|  Détection intelligente | > | • Alarme intelligente - Configurez la détection humaine et l'alarme sirène-lumière |
|  Config canal IPC | | • Config canal IPC - Gestion de la configuration du canal IPC |
|  Menu principal | | • Menu principal - Entrez dans le menu principal |

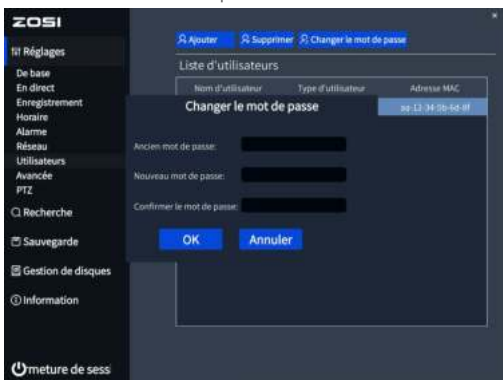
4.3. Mot de passe:

Le nom d'utilisateur par défaut est "admin" et le mot de passe est null, de sorte que les premiers utilisateurs peuvent se connecter directement au système.



Changez le mot de passe : Faites un clic droit de la souris sur Menu principal > Réglages > Utilisateurs > Changer le mot de passe.

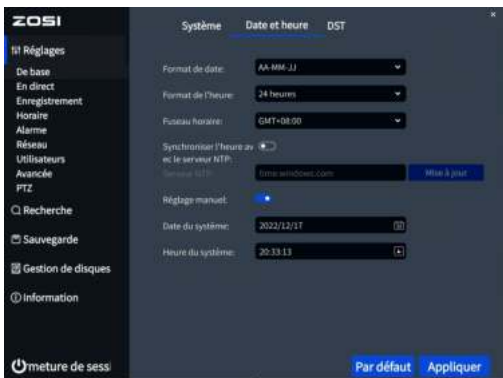
Veillez noter : Le nouveau mot de passe ne peut pas comporter moins de 6 caractères, et veuillez conserver bien votre mot de passe.



5 Réglage de la date et de l'heure

Faites un clic de la souris > Menu principal > Réglages > Système > Date et heure > Choisissez l'heure correspondante en fonction de votre région, puis cliquez sur "Appliquer" pour enregistrer.

Veillez noter : Le fuseau horaire par défaut est de GMT, veuillez choisir l'heure correspondante en fonction de votre région.



6 Lecture vidéo

Faites un clic droit de la souris - Relecture - Relecture par date et heure ou rechercher par événement.

Relecture par date et heure : Rechercher les vidéos à relire par le temps.

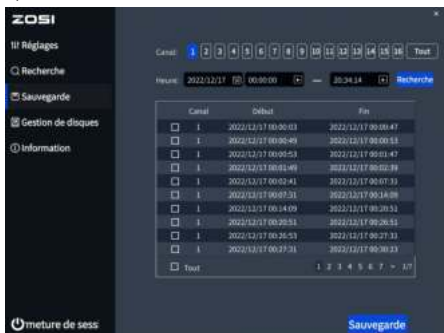
Relecture par événement : Rechercher les vidéos à relire par événement.



7 Sauvegarde

① Insérez une clé USB dans le port USB 2.0 du PoE NVR.

② Faites un clic droit de la souris > Menu principal > Sauvegarde > Sélectionnez le canal et la période > Rechercher > Sélectionnez les clips vidéo que vous souhaitez sauvegarder > Cliquez sur « Appliquer ».



Pour plus d'informations sur la configuration du système, veuillez visiter : <https://bit.ly/3zQsdLv>.

8 Spécifications d'utilisation

- Le NVR est compatible uniquement avec des caméras PoE ZOSI.
- Lisez attentivement ce manuel et conservez-le pour référence future.
- Suivez toutes les instructions pour une utilisation sûre du produit et manipulez-le avec précaution.
- Utilisez le produit dans les limites de température, d'humidité et de tension indiquées dans les spécifications de l'appareil.
- Ne démontez pas le produit.
- N'utilisez qu'une alimentation électrique régulée avec le produit (en option). L'utilisation d'une alimentation électrique non régulée et non conforme peut endommager le produit et annuler la garantie.
- Un nettoyage périodique peut être nécessaire. Utilisez uniquement un chiffon humide. N'utilisez pas de nettoyeurs agressifs à base de produits chimiques.
- N'utilisez pas le produit dans un environnement clos et humide. Il est recommandé de le placer dans un endroit facilement ventilé pour l'installation.
- Ne démontez pas l'appareil lorsqu'il est sous tension.

9 FAQ

Q : Aucune sortie vidéo sur l'écran ?

- Assurez-vous que la résolution minimale de l'écran est de 720p;
- Assurez-vous que l'enregistreur est allumé et connecté;
- Vérifiez la connexion du câble HDMI/VGA ou essayez de changer le câble ou l'écran.

Q : Impossible d'accéder à distance aux dispositifs depuis le téléphone portable ou l'ordinateur ?

- Vérifiez que l'enregistreur est correctement connecté au réseau via le menu Système - Réseau - État du réseau;
- Vérifiez si vous pouvez accéder à internet en vous connectant au même réseau que l'enregistreur avec votre téléphone portable ou l'ordinateur;
- Essayez de redémarrer votre enregistreur ou votre routeur.

Q : Le système prend-t-il en charge la détection de mouvement et la capture d'image ?

A: Il capture automatiquement des images lorsqu'il détecte des personnes, des voitures ou un changement d'images détectées. Les utilisateurs peuvent également capturer manuellement des images à l'aide de notre application ZOSI Smart.

Déclaration de conformité FCC

Cet appareil est conforme à la partie 15 des règles de la FCC.

Le fonctionnement est soumis aux deux conditions suivantes:

- (1) Cet appareil ne doit pas causer d'interférences nuisibles.
- (2) Cet appareil doit accepter toute interférence reçue, y compris les interférences susceptibles de provoquer un fonctionnement indésirable.

Déclaration de conformité CE

ZOSI déclare que l'appareil est conforme aux exigences essentielles et aux autres dispositions pertinentes de la directive 2014/53/EU



Mise au rebut correcte de ce produit

Cette marque signifie que le produit ne peut pas être jeté avec les autres déchets ménagers dans toute l'Union Européenne. Pour éviter tout dommage éventuel à l'environnement ou à la santé humaine résultant d'une élimination incontrôlée des déchets et pour promouvoir la réutilisation durable des ressources matérielles, veuillez le recycler de manière responsable. Pour retourner votre appareil usagé, veuillez visiter le système de retour et de collecte ou contacter le revendeur auprès duquel le produit a été acheté. Il peut emporter ce produit pour un recyclage respectueux de l'environnement.